



เอกสารคณะนวัตกรรมการ  
(คณะเกษตร กำแพงแสน)  
ห้ามตัดแปลงแก้ไข

# การเสนอแนวทางการพัฒนาคณะฯ อุปนายกสภามหาวิทยาลัยฯ และ กรรมการสภามหาวิทยาลัยฯ

25 กันยายน 2563

เอกสารคณะนวัตกรรมการ  
(คณะเกษตร กำแพงแสน)  
ห้ามตัดแปลงแก้ไข

## บันทึกที่พึงประสงค์

คณะกรรมการเกษตรและอาหาร (คณะเกษตร กำแพงแสน)

**“มีความโดดเด่นด้านวิชาการ สามารถจัดการเชิงระบบ มีความใฝ่รู้  
สำนึกดี มีคุณธรรม จริยธรรม มุกพันสถาบัน”**

การประชุมรอบของคณบดี รองคณบดี หัวหน้าภาควิชาฯ /ผู้แทนฯ เมื่อวันที่ 11 เมษายน 2562



# การรับฟังเสียงนิสิตชั้นปีที่ 1

## ความคาดหวังในการประกอบอาชีพ

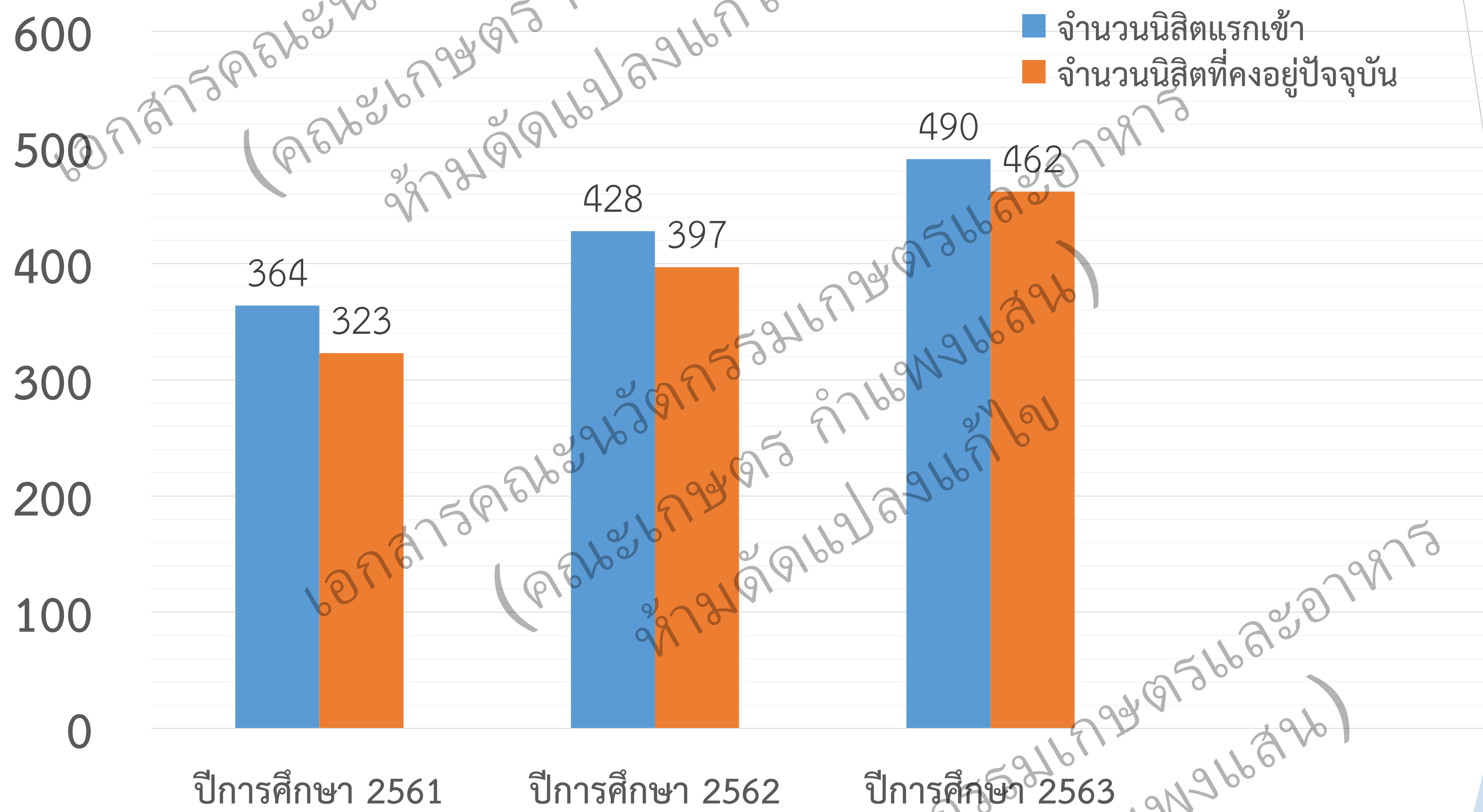
อาชีพ	นิสิตที่เข้าศึกษา			
	ปี 2560	ปี 2561	ปี 2562	ปี 2563
รับราชการ	81 (56.3%)	72 (42.11%)	74 (34.58%)	226 (51.95%)
พนักงานบริษัท	11 (7.6%)	30 (17.54%)	27 (12.62%)	78 (17.93%)
ธุรกิจส่วนตัว	25 (17.4%)	57 (33.33%)	107 (50.00%)	244 (56.09%)
เกษตรกร	6 (4.2%)	11 (6.43%)	6 (2.8%)	NT
ยังไม่วางแผน	21 (14.6%)	NT	NT	NT
เกษตรกรรุ่นใหม่	NT	NT	NT	152 (34.94%)

# การรับฟังเสียงนิสิตชั้นปีที่ 1

## เกณฑ์ในการประกอบอาชีพ

	นิสิตที่เข้าศึกษา ปี 2561	ปี 2562	ปี 2563
รายได้	41.59% (89)	39.77% (68)	38.39 % (167)
ครอบครัว	20.56% (44)	21.64% (37)	51.26 % (223)
ความชอบส่วนตัว	37.85% (81)	38.60% (66)	47.59 % (207)
ความมั่นคง	NT	NT	56.55 % (246)
สวัสดิการ	NT	NT	16.55 % (72)

## จำนวนการรับเข้านิสิต และอัตราการคงอยู่ของนิสิต





# การพัฒนาระบบห่วงโซ่อุปทานคณะเกษตร กำแพงแสน

- 1 การพัฒนาการผลิต ( พืช/สัตว์ )
- 2 การพัฒนามาตรฐานผลผลิตและผลิตภัณฑ์ จาก พืช / สัตว์
- 3 การพัฒนาผลิตภัณฑ์ (เพื่อสุขภาพและโภชนาการ)
4. ระบบการตลาดสินค้าเกษตร พันธุ์พืช/พันธุ์สัตว์ /GAP /GMP /Organic (IFAOM) การตลาดระดับชุมชนและบริบทของพื้นที่





# มาตรฐานการบริหารสำนักงาน/ องค์กร

ตามห่วงโซ่อุปทานของ คณะฯ

AUN-QA

EdPEX 200

ISO 9001: 2015

มาตรฐานห่วงปฏิบัติการและผลิตภัณฑ์

มาตรฐานห้องปฏิบัติการ ISO 17025

มาตรฐาน Organic Farm IFORM

มาตรฐาน GAP และ GMP





# มาตรฐานหลักสูตรตามแนวทางการประกันคุณภาพการศึกษา

- ▶ 1. หลักสูตรการปรับปรุงพันธุ์พืช
- ▶ 2. หลักสูตรเทคโนโลยีชีวภาพ
- ▶ 3. การพัฒนาหลักสูตรวิจัยและพัฒนาหลักสูตรนานาชาติ
- ▶ 4. พัฒนาหลักสูตรบูรณาการ (interdisciplinary) มาตรฐานความปลอดภัยของสินค้าเกษตร บูรณาการระหว่างคณะสัตวแพทยศาสตร์ คณะวิศวกรรมศาสตร์ กำแพงแสน คณะประมงและ คณะเกษตร กำแพงแสน
- ▶ 5. การบูรณาการใช้หลักสูตรสัตวศาสตร์และหลักสูตรอาหารปลอดภัยและโภชนาการ กับคณะทรัพยากรธรรมชาติและอุตสาหกรรมเกษตร วิทยาเขตสกลนคร
- ▶ 6. จัดทำหลักสูตรโมดูล Smart Farm สำหรับบัณฑิตทุกชั้นปีของคณะฯ
- ▶ 7. พัฒนารายวิชา Smart farming platform และรายวิชา Digital marketing for agricultural products ในหลักสูตร วท.บ.เกษตรศาสตร์
- ▶ 8. การพัฒนาวิชาการฝึกงานเบื้องต้นแบบ แบบ module



# การพัฒนาหลักสูตรศาสตร์แห่งแผ่นดิน

- การผลิตเนื้อโคคุณภาพสูง
- การผลิตผลิตภัณฑ์จากสัตว์เพื่อความมั่นคงและยั่งยืนทางอาหาร
- การผลิตพืชสำหรับผู้ประกอบการธุรกิจอาหาร
- การเป็นผู้ประกอบการธุรกิจปศุ
- บูรณาการการผลิตข้าวไทยเพื่อความปลอดภัยอาหาร
- การผลิตผักเพื่อการพัฒนาที่ยั่งยืน



# การพัฒนาโมดูลการฝึกงานเบื้องต้นครบห่วงโซ่อาหาร

- ▶ 1. การปฏิบัติการพื้นฐานด้านการผลิตพืชและสัตว์
- ▶ 2. การปฏิบัติการด้านมาตรฐานการผลิตและผลิตภัณฑ์
- ▶ 3. การปฏิบัติการด้านพัฒนาผลิตภัณฑ์เพื่อสุขภาพและโภชนาการ
- ▶ 4. การปฏิบัติการด้านธุรกิจ/การตลาดสินค้าเกษตร







กองสารคณະนวัตกรรมการเกษตรและอาหาร (คณะเกษตร กำแพงแสน) ห้ามตัดแปล



ลำดับที่ ชุดวิชาฝึกงานเบื้องต้น 02036299

- 1 การป้องกันกำจัดแมลงศัตรูพืช
- 2 การเลี้ยงไหม
- 3 การขยายพันธุ์แคคตัส กุหลาบ และเฟิร์น สำหรับผู้เริ่มต้น
- 4 การผลิตปุ๋ยอินทรีย์และวัสดุปลูกจากวัสดุเหลือใช้ทางการเกษตร
- 5 การวิเคราะห์พื้นที่เพื่อการผลิตทางการเกษตร
- 6 การเลี้ยงและขยายพันธุ์ "ชั้นโรง"เพื่อการเกษตร
- 7 เทคนิคการขยายพันธุ์ไม้ผลโดยการตัดชำ
- 8 การสร้างมูลค่าเพิ่มให้กับผลิตผลทางการเกษตร
- 9 การเตรียมตัวสู่มอพืช
- 10 สารเคมีควบคุมโรคพืช
- 11 การสร้างตราสินค้าสำหรับผลิตภัณฑ์เกษตร
- 12 การเป็นวิทยากรกระบวนการในการส่งเสริมการเกษตร
- 13 สตาร์ทอัพ
- 14 การเขียนแผนที่ความคิดสำหรับสินค้าเกษตร
- 15 การจัดการแพะนม
- 16 กฎผลิตภัณฑ์ธรรมชาติ
- 17 การจัดการระบบนิเวศอุทยานแมลง
- 18 สมุนไพรและการใช้ประโยชน์
- 19 การจัดการฟาร์มกวาง
- 20 การบริหารจัดการร้านค้าและการตลาดออนไลน์สำหรับสินค้าเกษตร
- 21 การเลือกและการทดสอบเมล็ดพันธุ์
- 22 มาตรฐานระบบการจัดการแปลงแบบ Zero Waste
- 23 มาตรฐานสินค้าเกษตรปลอดภัย
- 24 ไม้หอมและการใช้ประโยชน์เชิงอนุรักษ์
- 25 จุลินทรีย์ธรรมชาติเพื่อการเกษตรและอาหาร
- 26 การวิเคราะห์คุณภาพน้ำและจุลินทรีย์ เพื่อการเกษตรสิ่งแวดล้อม และสุขอนามัย
- 27 การแปรรูปน้ำมันและผลิตภัณฑ์นม
- 28 การแปรรูปเนื้อและผลิตภัณฑ์สัตว์
- 29 การแปรรูปเบเกอรี่และเครื่องดื่ม จากผลิตผลทางการเกษตร
- 30 การแปรรูปไข่และผลิตภัณฑ์
- 31 การแปรรูปผลิตภัณฑ์จากข้าวและธัญพืช
- 32 การบริหารโครงการสำหรับองค์กรด้านการเกษตร





# ผลสัมฤทธิ์และผลกระทบการฝึกงานแบบโมดูล

- 1 เรียนรู้ความสำเร็จแบบครบวงจรของแต่ละเรื่องของคุณะฯ
- 2 สามารถใช้เป็นข้อมูลในการเลือกภาควิชา (สร้างความมั่นคงให้คณะฯ โดยเพิ่มอัตราการคงอยู่ของนิสิต)
- 3 นิสิตปีที่ 1 สามารถกลับไปแนะนำรุ่นน้องที่โรงเรียนในกลุ่มเป้าหมายได้
- 4 เป็นการสร้างพัฒนาการการเรียนรู้การเกษตรแบบสร้างสรรค์

สรุปผลได้ว่านิสิตให้ความสนใจในการเลือกชุด

วิชาเลือกอิสระ ครบถ้วนโซ่อุปทานถึง 80%

ระดับความพึงพอใจเฉลี่ย 4.70 (ปี 2561)

ระดับความพึงพอใจเฉลี่ย 4.73 (ปี 2562)





# การฝึกงานและสาธิตการเกษตรสำหรับการฝึกงาน และบริการวิชาการแบบครบวงจร (Single Data)



Free WiFi

## สด ใหม่ จากฟาร์ม เกษตรภิรมย์

by คณะเกษตร กำแพงแสน  
ศูนย์รวมผลิตภัณฑ์วิจัยคณะเกษตร กำแพงแสน

08-5540-2239

Kasetapirom

Kasetapirom cafe

เอกสารคณะนวัตกรรมการเกษตรและอาหาร  
(คณะเกษตร กำแพงแสน)  
ห้ามตัดแปลงแก้ไข



KU มหาวิทยาลัยเกษตรศาสตร์ คณะเกษตร กำแพงแสน

### "ข้าวเกษตรเพื่อการกินดีอยู่ดี และความมั่นคงทางอาหาร"

KU Green

ข้าวสีนเหล็ก กิโลกรัมละ 80 บาท

ข้าวหอมปทุม กิโลกรัมละ 42 บาท  
(ข้าวหอมปทุม มีขนาด 1 กิโลกรัมและ 5 กิโลกรัม)

\*\*มีราคาพิเศษสำหรับบุคลากรและนิสิตคณะเกษตร กำแพงแสน

สั่งซื้อได้ที่

(1) ห้องวิจัยและบริการวิชาการ (อ.ม่อม โทร 084 015 0603)  
(2) ร้านเกษตรภิรมย์ (น้องแพรว/ พี่เป็ด โทร. 090 918 1168 / 092 948 7239)

หรือ แสแกน QR Code





# นโยบายและแนวความคิดการผลิตผลิตภัณฑ์ คณะเกษตร

## กำแพงแสน

- ▶ สด ใหม่
- ▶ รสชาติดี
- ▶ มีมาตรฐานสากล (GAP, GMP, ISO, อินทรีย์ IFOAM)
- ▶ ดีต่อสุขภาพและโภชนาการสูง
- ▶ ด้วยอาหารเป็นยาและต้านทานโรค

**“ข้าวเกษตรเพื่อการกินดีอยู่ดี และความมั่นคงทางอาหาร”**

**ข้าวสินเหล็ก กิโลกรัมละ 80 บาท**

**ข้าวหอมปทุม กิโลกรัมละ 42 บาท**  
(ข้าวหอมปทุม มีขนาด 1 กิโลกรัมและ 5 กิโลกรัม)

\*\*มีราคาพิเศษสำหรับบุคลากรและนิสิตคณะเกษตร กำแพงแสน

**สั่งซื้อได้ที่**

(1) หอวิจัยและบริการวิชาการ (อ.ม่อม โทร 084 015 0603)  
(2) ร้านเกษตรอภิมภย์ (น้องแพรว/ พี่เบ็ก โทร. 090 918 1168 / 092 948 7239)

หรือ แสแกน QR Code

**KU** คณะเกษตร กำแพงแสน

**แปลงผลิตพืชอินทรีย์ คณะเกษตร กำแพงแสน**

มหาวิทยาลัยเกษตรศาสตร์ วิทยาเขตกำแพงแสน แปลง A14 จำนวน 4 ไร่

Organic Farm Faculty of Agriculture at Kamphaeng Saen

Kasetsart University, Kamphaeng Saen Campus Area A14, 0.64 Hectare. (4 Rai)

ผลิตถึงมือ : 09976300  
Operator Code : 09976300





# รายการสินค้าเรือนเกษตรภิรมย์

เครื่องดื่ม	จำนวน	70	รายการ
สินค้าที่ระลึก	จำนวน	14	รายการ
สินค้าแช่เย็น	จำนวน	28	รายการ
สินค้าแช่แข็ง	จำนวน	58	รายการ
อาหาร	จำนวน	34	รายการ
ขนม	จำนวน	90	รายการ
สมุนไพร	จำนวน	8	รายการ
ข้าว	จำนวน	11	รายการ
เครื่องสำอางค์	จำนวน	56	รายการ
เครื่องจักสาน	จำนวน	20	รายการ
ต้นไม้	จำนวน	12	รายการ
รวมทั้งหมด		401	รายการ





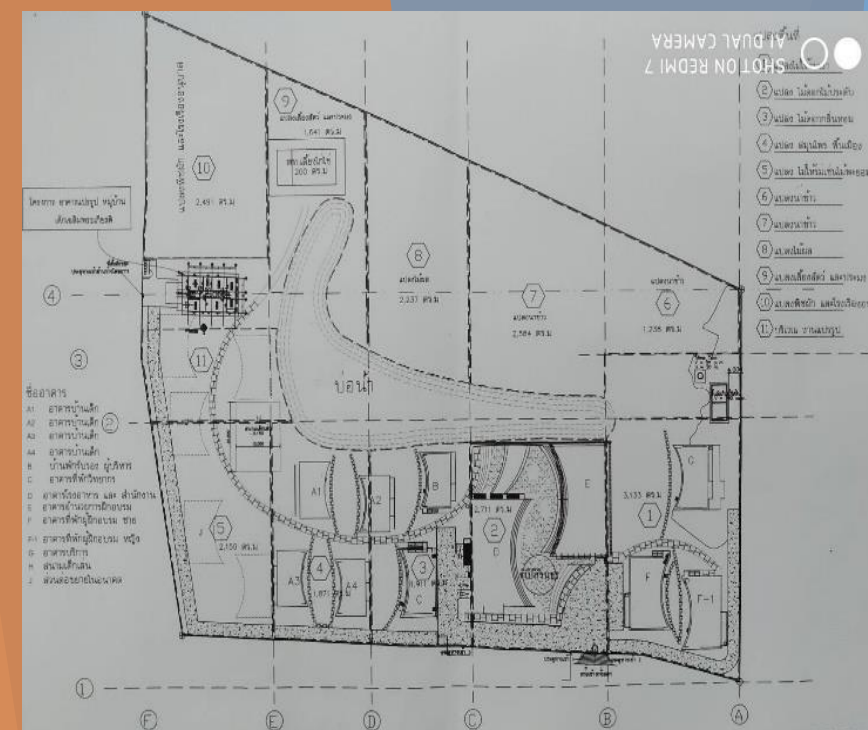
# กิจกรรมเพื่อสังคม (CSR)

โครงการหมู่บ้านเด็กเฉลิมพระเกียรติ 60 พรรษา สภาเกษตรกรไทย สมเด็จพระชนิษฐาธิราชเจ้า กรมสมเด็จพระเทพรัตนราชสุดาฯ สยามบรมราชกุมารี

ค่ายวิทยาศาสตร์การเกษตรสำหรับเยาวชน

โครงการจังหวัดพบประชาชน โครงการหน่วยบำบัดทุกข์ บำรุงสุข สร้างรอยยิ้มให้ประชาชน ประจำปี 2563 ครั้งที่ 12 จังหวัดนครปฐม

โครงการ “เผยแพร่ความรู้ทางการเกษตรสู่ชนบท





# กิจกรรมเพื่อสังคม (CSR)

▶ โครงการพัฒนาผู้ประกอบการ SMEs

▶ โครงการพัฒนามาตรฐานสินค้าเกษตรเชิงพื้นที่  
(จังหวัดและกลุ่มจังหวัดภาคตะวันตกและปริมณฑล)

▶ การจัดทำร่างมาตรฐานสินค้า มาตรฐานระบบทาง  
การเกษตร กับสำนักงานมาตรฐานสินค้าเกษตรและ  
อาหารแห่งชาติ (มกอช.)



# คณะเกษตร กำแพงแสน

(Faculty of Agriculture )

1.ภาควิชากีฏวิทยา (Entomology)

2.ภาควิชาโรคพืชวิทยา (Plant Pathology)

3.ภาควิชาวิชาเกษตรกลวิธาน (Farm Mechanization)

4.ภาควิชาปฐพีวิทยา (Soil Sciences)

5.ภาควิชาพืชสวน (Horticulture)

6.ภาควิชาพืชไร่ (Agronomy)

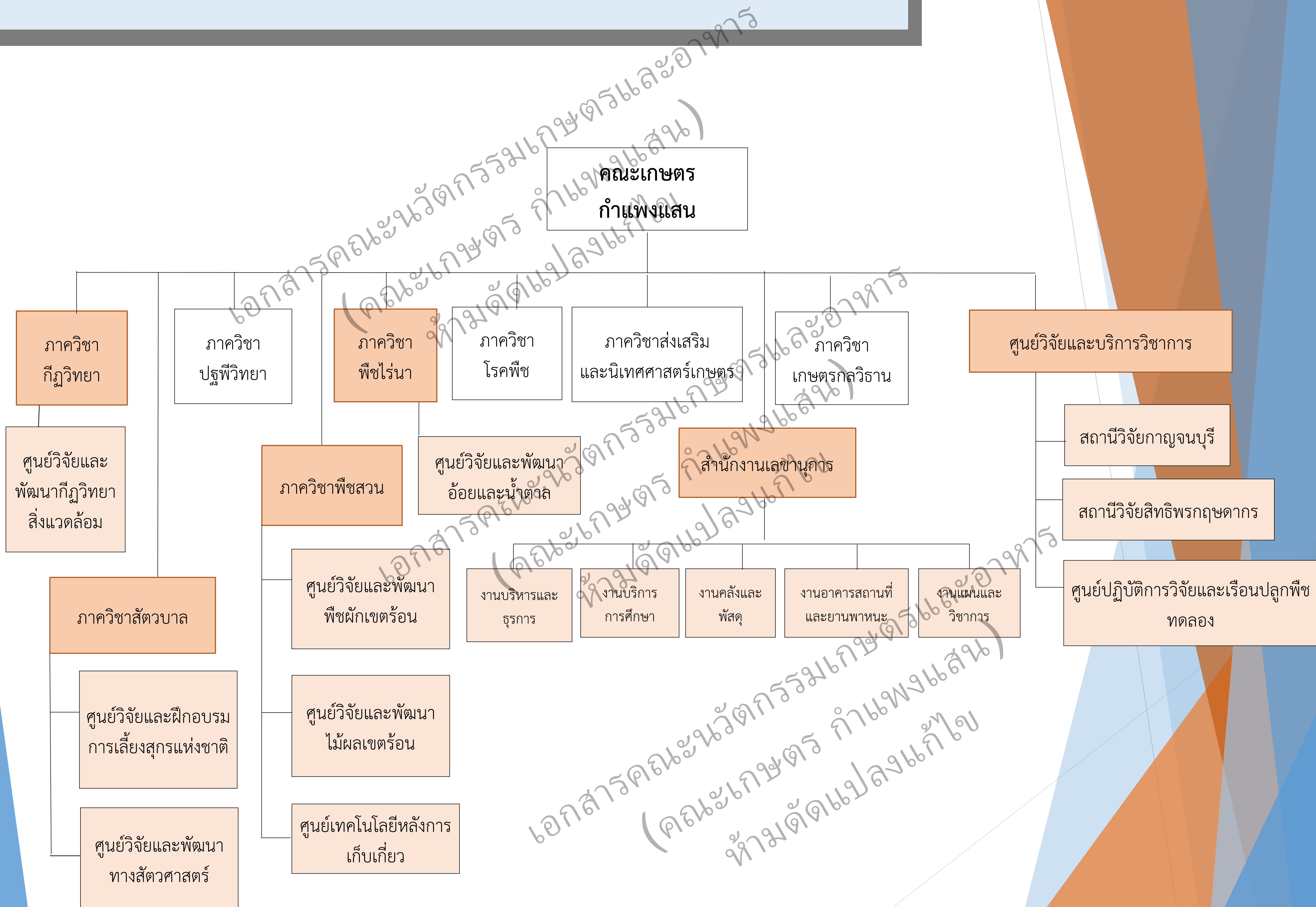
7.ภาควิชาสัตวศาสตร์ (Animal Science)

8.ภาควิชาส่งเสริมและนิเทศศาสตร์เกษตร

(Agricultural Extension and Communication )



# โครงสร้างคณะเกษตร กำแพงแสน





# ปัจจัยที่มีอิทธิพลต่อการปรับโครงสร้างคณะกรรมการ กำแพงแสน

## ปัจจัยภายนอก

1. เทคโนโลยีนำการเปลี่ยนแปลง (Disruptive Technology)
2. การเปลี่ยนแปลงสภาพภูมิอากาศ (Climate Change)
3. พฤติกรรมของช่วงอายุมนุษย์ (Generation Behavior)
4. กระทรวงการอุดมศึกษา วิทยาศาสตร์ วิจัย และนวัตกรรม  
(Ministry of Higher Education, Science, Research and Innovation)
5. การปรับตัวของภาคเกษตรสู่การเป็นผู้ประกอบการ  
(entrepreneur or business operator )



# ปัจจัยที่มีอิทธิพลต่อการปรับโครงสร้างคณะเกษตร กำแพงแสน

## ปัจจัยภายใน มก.

1. การปรับเปลี่ยนเป็นมหาวิทยาลัยในกำกับของมหาวิทยาลัย
2. นโยบายและแนวทางการบริหารมหาวิทยาลัย 2563-66
3. ความซ้ำซ้อนระหว่างคณะเกษตร กำแพงแสน กับ บางเขน
4. กลยุทธ์การรับเข้าและการบริหารหลักสูตรตบโจทย์การพัฒนา
5. การบริหารงบประมาณและสวัสดิการบุคลากร
6. การบริหารทรัพยากรของคณะฯให้เกิดประโยชน์สูงสุด



วันที่ ๒๖ มิถุนายน พ.ศ. ๒๕๖๑

การประชุมระดมความคิดเห็นในการปรับโครงสร้างหน่วยงานภายใน

คณะเกษตร กำแพงแสน

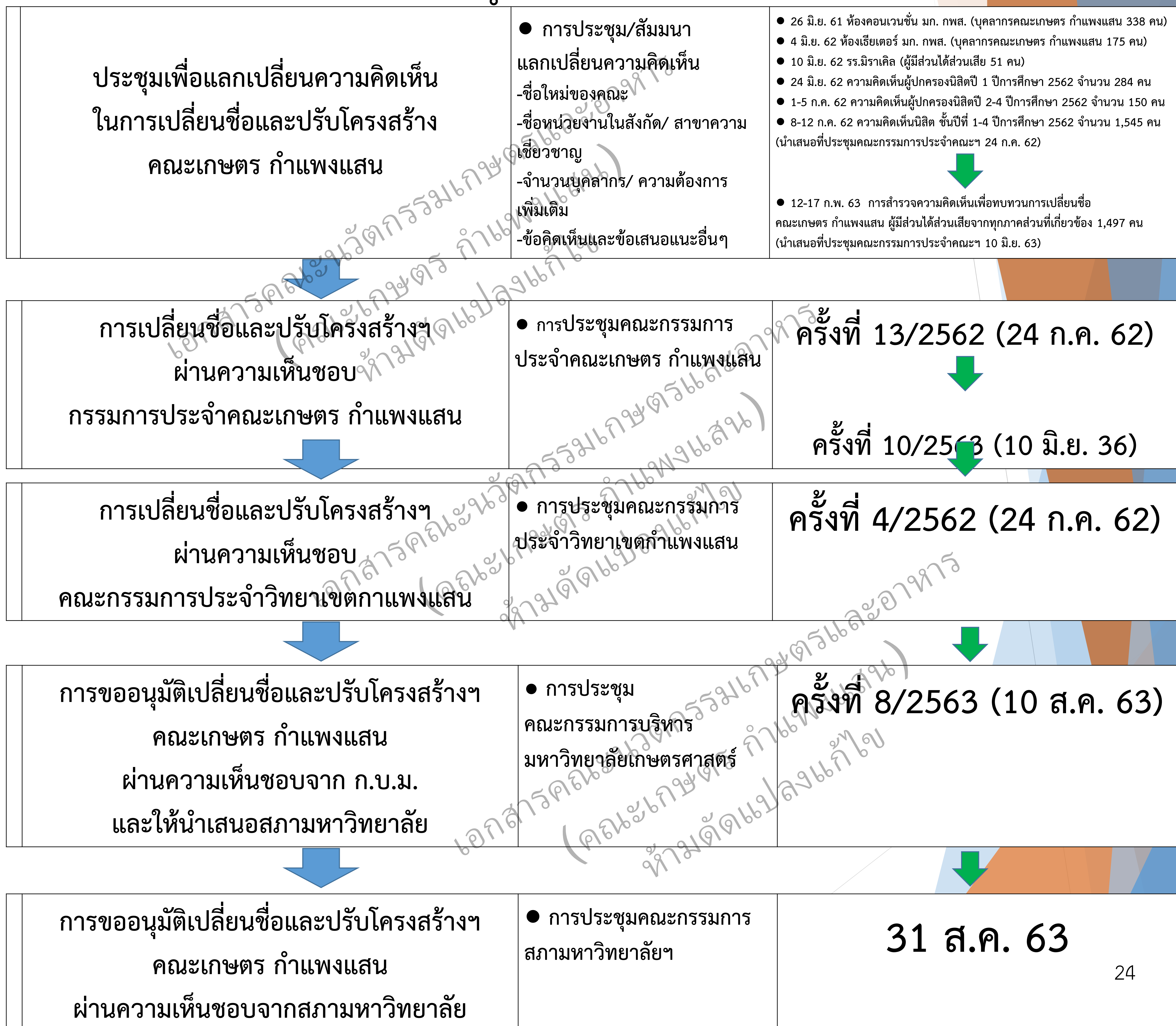
สถานที่ : ห้องคอนเวนชัน อาคารศูนย์มหาวิทยาลัยเกษตรศาสตร์  
วิทยาเขตกำแพงแสน

บุคลากรทั้งหมด **412** คน จำนวนเข้าร่วมประชุม **338** คน  
คิดเป็น ร้อยละ **82.03**

๑. ชื่อใหม่ของคณะ
๒. ชื่อหน่วยงาน (ภาควิชา/ศูนย์)
๓. สาขาความเชี่ยวชาญ จำนวนบุคลากรในแต่ละสาขา



# Timelineการเปลี่ยนชื่อและปรับโครงสร้างองค์กร คณะเกษตร





วันที่ ๔ มิถุนายน พ.ศ. ๒๕๖๒

ประชุมเพื่อรับฟังความคิดเห็นจากบุคลากรคณะเกษตร กำแพงแสน  
ณ ห้องเธียเตอร์ อาคารศูนย์มหาวิทยาลัยฯ วิทยาเขตกำแพงแสน  
จำนวนบุคลากรที่เข้าร่วม 175 คน จากบุคลากร 412 คน  
คิดเป็นร้อยละ 42.47

1) การเปลี่ยนชื่อคณะเกษตร กำแพงแสน เป็น“คณะนวัตกรรมเกษตรและ  
อาหาร” จำนวน 90 คน

เห็นด้วย 60 คน ไม่เห็นด้วย 27 คน และไม่แสดงความคิดเห็น 3 คน

2) การปรับโครงสร้างหน่วยงานภายในคณะเกษตร กำแพงแสน ใหม่  
เห็นด้วย 61 คน ไม่เห็นด้วย 12 คน และไม่แสดงความคิดเห็น 17 คน



## วันที่ 10 มิถุนายน พ.ศ. 2562

การประชุมเพื่อรับฟังความคิดเห็นจากผู้มีส่วนได้ส่วนเสียของ  
ส่วนงาน ณ โรงแรมมิราเคิล แกรนด์ คอนเวนชั่น

มีจำนวนผู้เข้าร่วม **51** คน

1) ผู้บริหาร หัวหน้าภาควิชา และบุคลากรคณะเกษตร  
กำแพงแสน **30** คน

2) ผู้ใช้บัณฑิตหน่วยงานภาครัฐและภาคเอกชน และศิษย์เก่า  
**21** คน

ซึ่งมีผู้แสดงความความคิดเห็นดังนี้

1) การเปลี่ยนชื่อจากคณะเกษตร กำแพงแสน เป็น “คณะ  
นวัตกรรมเกษตรและอาหาร” จำนวน **21** คน ไม่เห็นด้วย  
**12** คน ไม่แสดงความความคิดเห็น **9** คน

2) การปรับโครงสร้างหน่วยงานภายในคณะเกษตร  
กำแพงแสน ใหม่ จำนวน **21** คน ไม่เห็นด้วย **12** คน ไม่  
แสดงความความคิดเห็น **9** คน



24 มิถุนายน พ.ศ. 2562

คณะกรรมการ กำแพงแสน จัดประชุมเพื่อรับฟังความคิดเห็นจากผู้ปกครองนิสิตชั้นปีที่ 1 ปีการศึกษา

2562 จำนวน 284 คน

การเปลี่ยนชื่อคณะกรรมการ กำแพงแสน เป็น คณะ  
นวัตกรรมการเกษตรและอาหาร

เห็นด้วย **107** คน (**37.68**)

ไม่เห็นด้วย **177** คน (**62.32**)



วันที่ 1-5 กรกฎาคม พ.ศ. 2562

คณะกรรมการ กำแพงแสน ได้ดำเนินการสอบถามความคิดเห็น  
ผู้ประกอบการระดับปีที่ 2-4 ปีการศึกษา 2562 จำนวน 150 คน

1) การเปลี่ยนชื่อ “คณะกรรมการ กำแพงแสน” เป็น “คณะ  
นวัตกรรมการเกษตรและอาหาร” พบว่า ผู้ปกครอง จำนวน  
112 คน (74.67) ไม่เห็นด้วย

ชื่อเดิมเป็นชื่อที่ใช้มาตั้งแต่อดีต เป็นที่รู้จักของคนทั่วไป

มีเอกลักษณ์เป็นของตนเอง และเห็นว่าการปรับปรุงโครงสร้าง  
หน่วยงานภายใน และการปรับปรุงหลักสูตร ไม่ต้องเปลี่ยนแปลง

ชื่อคณะ

2) การปรับโครงสร้างหน่วยงานภายใน เพื่อการบริหารงานที่  
คล่องตัว ลดความซ้ำซ้อน และมีประสิทธิภาพ พบว่า ผู้ปกครอง  
เกือบทั้งหมด เห็นด้วยกับการปรับโครงสร้างหน่วยงานภายใน  
จำนวน 109 คน (72.67) โดยให้เหตุผลเรื่องการจัดการที่มี  
ประสิทธิภาพเพิ่มมากขึ้น



วันที่ 8-12 กรกฎาคม พ.ศ. 2562

การสอบถามความคิดเห็นของนิสิต ชั้นปีที่ 1-4 ปีการศึกษา 2562

นิสิตทั้งหมด **1,667** คน เข้าร่วม **1,545** คน คิดเป็นร้อยละ **92.68**

1) การเปลี่ยนชื่อคณะเกษตร กำแพงแสน เป็น “คณะนวัตกรรมเกษตรและอาหาร”

นิสิตจำนวน **238** คน (ร้อยละ **15.40**) เห็นด้วย”

นิสิตจำนวน **1,077** คน (ร้อยละ **69.71**)

นิสิตจำนวน **230** คน (ร้อยละ **14.89**) ไม่แสดงความคิดเห็น

2) การปรับโครงสร้างหน่วยงานภายใน

นิสิตร้อยละ **64.72** เห็นด้วย

นิสิตร้อยละ **12.30** ไม่เห็นด้วย

นิสิตจำนวน **22.98** ไม่แสดงความคิดเห็น



มติเห็นชอบจากคณะกรรมการประจำคณะเกษตร กำแพงแสน  
ครั้งที่ 10/2563 เมื่อวันที่ 10 มิถุนายน พ.ศ. 2563  
โดยให้ปรับเนื้อหาโครงสร้างคณะฯ ตามข้อเสนอของคณะกรรมการ  
ประจำคณะเกษตร กำแพงแสน การเปลี่ยนชื่อ “คณะเกษตร  
กำแพงแสน” ดังนี้

- 1) คงชื่อเดิม คณะเกษตร กำแพงแสน
- 2) ขอเปลี่ยนชื่อเป็น คณะนวัตกรรมการเกษตรและอาหาร
- 3) ขอเปลี่ยนชื่อเป็น คณะวิทยาศาสตร์เกษตรและทรัพยากรธรรมชาติ



**วันที่ 10 สิงหาคม พ.ศ. 2563**

การขออนุมัติเปลี่ยนชื่อ “คณะเกษตร กำแพงแสน” เป็น  
“คณะนวัตกรรมการเกษตรและอาหาร” และปรับโครงสร้าง  
หน่วยงานภายในเห็นชอบและให้นำเสนอสภามหาวิทยาลัย  
เพื่อพิจารณา (รายละเอียดตามรายงานการประชุม  
คณะกรรมการบริหารมหาวิทยาลัย (ก.บ.ม.) ครั้งที่ 8/2563)

เอกสารคณะนวัตกรรมการเกษตรและอาหาร  
(คณะเกษตร กำแพงแสน)  
ห้ามตัดแปลงแก้ไข



**วันที่ 31 สิงหาคม พ.ศ. 2563**

การขออนุมัติเปลี่ยนชื่อจาก “คณะเกษตร กำแพงแสน” เป็น “คณะนวัตกรรมเกษตรและอาหาร” และปรับโครงสร้างองค์กรให้สหภาพวิทยาลัยเกษตรศาสตร์ พิจารณา และมีมติเห็นชอบการเปลี่ยนชื่อและโครงสร้างโดยไม่มีเงื่อนไข และมีข้อเสนอในการปรับเพื่อประโยชน์ต่อการพัฒนาในอนาคต



## พันธกิจองค์กร (Faculty Mission)

๑. สร้างเชี่ยวชาญทางวิชาการด้วยนวัตกรรมและเทคโนโลยีด้านการเกษตรและอาหาร ตลอดห่วงโซ่คุณค่า (value chain) ตอบรับความมั่นคงทางอาหาร

๒. พัฒนาคุณภาพบัณฑิตที่สามารถคิดวิเคราะห์เชิงระบบเพื่อสู่การสร้างสรรค์นวัตกรรมทางการเกษตรและประยุกต์ใช้ได้อย่างครบวงจรแบบบูรณาการ

๓. บริหารทรัพยากรเพื่อการหารายได้สู่การพัฒนาองค์กรและสวัสดิการของบุคลากรอย่างต่อเนื่องและยั่งยืน



# คณะนวัตกรรมเกษตรและอาหาร

(Faculty of Agriculture and Food Innovation)

1. ภาควิชาโรคพืชและกีฏวิทยา (Plant Pathology and Entomology)

2. ภาควิชาเครื่องจักรกลและระบบการผลิตเกษตร  
(Agricultural Mechanization and Farm System)

3. ภาควิชาปฐพีวิทยาและสิ่งแวดล้อมเกษตร  
(Soil Sciences and Agricultural Environment)

4. ภาควิชาพืชศาสตร์ (Plant Science)

5. ภาควิชาส่งเสริมและธุรกิจเกษตร  
(Agricultural Extension and Business)

6. ภาควิชาสัตวศาสตร์ (Animal Science)

7. ภาควิชาชีวภัณฑ์เกษตรและอาหาร  
(Agricultural Bio-Resource and Food)



# คณะนวัตกรรมเกษตรและอาหาร

(Faculty of Agriculture and Food Innovation)

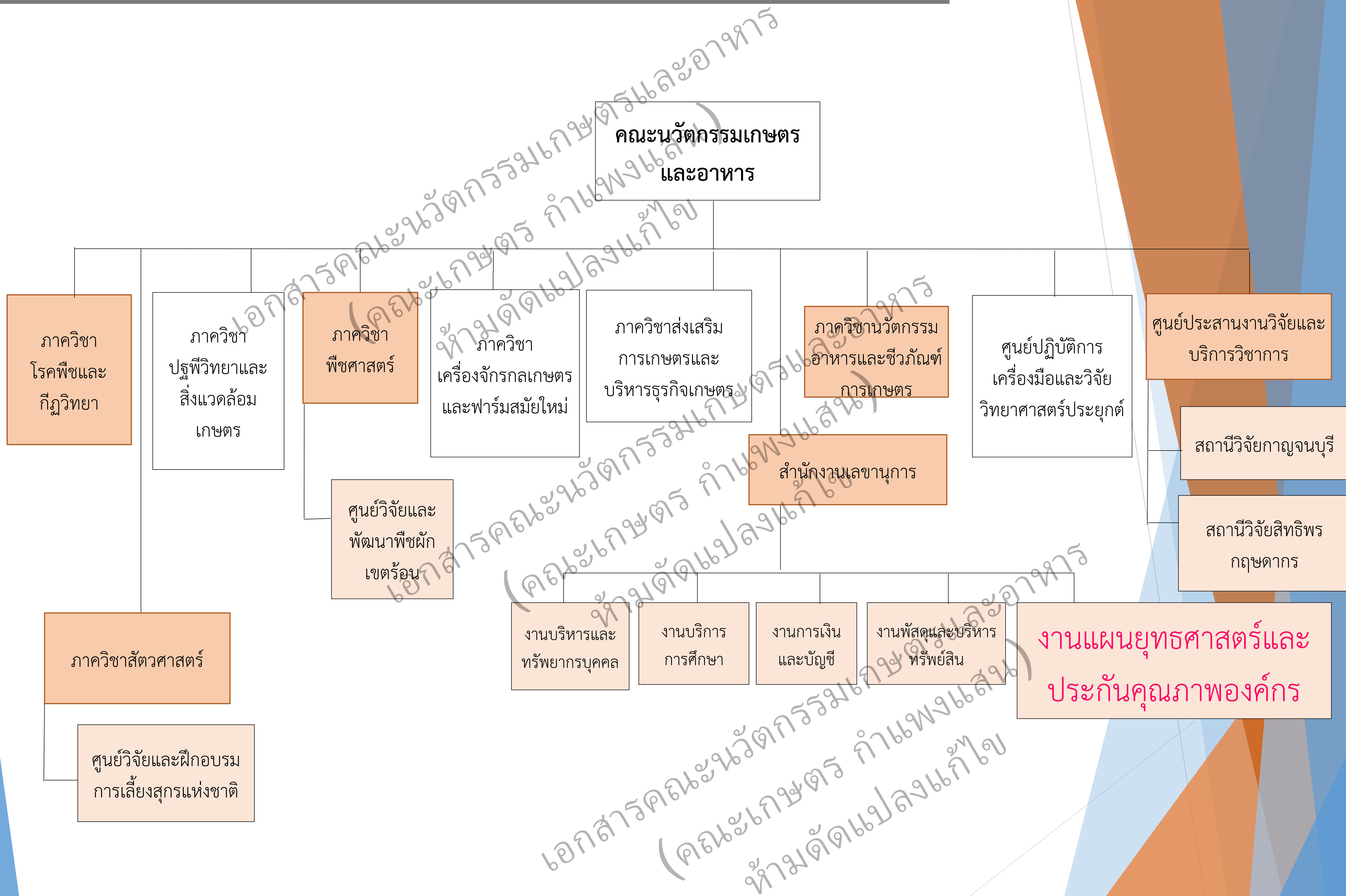
8. ศูนย์ประสานงานวิจัยและบริการวิชาการ  
(Research and Academic Services Coordination)

9. ศูนย์ปฏิบัติการเครื่องมือและวิจัยวิทยาศาสตร์ประยุกต์  
(Central Laboratory and Research Center for Applied Science)

10. สำนักงานเลขานุการ (Secretary Office)



# โครงสร้างคณะนวัตกรรมการเกษตรและอาหาร





# ภาควิชาโรคพืชและกีฏวิทยา (Plant Pathology and Entomology)

๑. สาขาการจัดการศัตรูพืชอย่างยั่งยืน (Sustainable Pest Management)
๒. สาขานุกรมวิธาน (Taxonomy)
๓. สาขาพิษวิทยา (Toxicology)
๔. สาขานิเวศวิทยาและระบาดวิทยา (Ecology and Epidemiology)



# ภาควิชาเครื่องจักรกลและระบบการผลิตเกษตร

## (Agricultural Mechanization and Farm System)

๑. สาขาเครื่องจักรกลเกษตรและเทคโนโลยี (Agricultural Machinery and Technology)
  - ๑.๑ เครื่องจักรกลเกษตร (Farm Machinery and Management)
  - ๑.๒ เทคโนโลยีที่เกี่ยวข้องกับการผลิตทางการเกษตร (Agricultural Innovation and Technology)
๒. สาขาเมคคาทรอนิกส์และระบบเกษตรอัจฉริยะ (Mechatronics and Smart Farming System)
๓. สาขาการบริหารจัดการระบบการผลิตทางการเกษตร (Mechanization and Modern Farm Management)



# ภาควิชาปฐพีวิทยาและสิ่งแวดล้อมเกษตร (Soil Sciences and Agricultural Environment)

๑. สาขาเคมีและความอุดมสมบูรณ์ของดิน (Soil Chemistry and Fertility)
๒. สาขาทรัพยากรดินและสารสนเทศ (Soil Resources and Information)
๓. สาขาการจัดการดินและน้ำ (Soil and Water management)
๔. จุลชีววิทยาของดินประยุกต์ (Applied Soil Microbiology)
๕. สาขาการเปลี่ยนแปลงสภาพภูมิอากาศทางการเกษตร (Climate Changes in Agriculture)



# ภาควิชาพืชศาสตร์ (Plant Science)

## ควบรวมศูนย์วิจัยและพัฒนาพืชผักเขตร้อน

### ๑. สาขาสรีรวิทยา การผลิตพืช และการใช้ประโยชน์

(Plant Physiology, Production and Utilization)

### ๒. สาขาการปรับปรุงพันธุ์พืชและเชื้อพันธุกรรมพืช

(Plant Breeding and Germplasm)

### ๓. สาขาเทคโนโลยีหลังเก็บเกี่ยวและเมล็ดพันธุ์

(Post-Harvest and Seed Technology)

### ๔. สาขาการจัดสวนและสภาพแวดล้อม

(Landscape and Environment)

### ๕. สาขาเทคโนโลยีชีวภาพเกษตร (Agricultural Biotechnology)



# ภาควิชาส่งเสริมและธุรกิจเกษตร (Agricultural Extension and Business)

## ๑. สาขาส่งเสริมและพัฒนาการเกษตร

(Agricultural and Development)

## ๒. สาขาเทคโนโลยีสารสนเทศและการสื่อสารทางการเกษตร

(Agricultural Information Technology and Communication)

## ๓. สาขาบริหารธุรกิจเกษตร (Agri-business Administration)



# ภาควิชาสัตวศาสตร์ (Animal Science)

## ควบรวมศูนย์วิจัยและฝึกอบรมการเลี้ยงสุกรแห่งชาติ

๑. สาขาโภชนศาสตร์และเทคโนโลยีอาหารสัตว์

(Animal Nutrition and Feed Technology)

๒. สาขาการปรับปรุงพันธุ์สัตว์ (Animal Breeding)

๓. สาขาสรีรวิทยาและการผลิตสัตว์

(Animal Physiology and Production)

๔. สาขาการจัดการผลผลิตและของเสียจากสัตว์

(Animal Produce and Waste Management)



# ภาควิชาชีวภัณฑ์เกษตรและอาหาร

## (Agricultural Bio-Resource and Food)

๑. สาขาโภชนาการและวิทยาศาสตร์การทำอาหาร

(Nutrition and Culinary Science)

๒. สาขาความปลอดภัยทางอาหาร (Food Safety)

๓. สาขาจุลชีววิทยาด้านเกษตรและอาหาร

(Microbiology in Agriculture and Food)

๔. สาขานวัตกรรมและเทคโนโลยีการแปรรูปอาหาร

(Food Processing Technology and Innovation)



# สำนักงานเลขานุการ (Secretary Office)

## ๑.งานบริหารและทรัพยากรบุคคล

(Human Resource Management)

## ๒.งานบริการการศึกษา( Educational Services Section)

## ๓.งานการเงินและบัญชี (Finance and Accounting Section )

## ๔.งานพัสดุและบริหารทรัพย์สิน

( Supplies and Property Administration)

## ๕.งานแผนยุทธศาสตร์และพัฒนางองค์กร

(Strategy and Planning Section)



# ศูนย์ประสานงานวิจัยและบริการวิชาการ

(Research and Academic Services Coordination)

ฝึกงานและฝึกอบรมสาธิตนวัตกรรมและเทคโนโลยีต้นแบบ  
ทางการเกษตรและธุรกิจเกษตร

๑. หน่วยประสานงานวิจัยและบริการวิชาการ

๒. สถานีวิจัยกาญจนบุรี

๓. สถานีวิจัยสิทธิพรกฤดากร



# ศูนย์ปฏิบัติการเครื่องมือและวิจัยวิทยาศาสตร์ประยุกต์

(Central Laboratory and Research Center for Applied Science)

๑. หน่วยวิจัยวิทยาศาสตร์ประยุกต์

๒. หน่วยวิเคราะห์ ตรวจสอบและบริการเครื่องมือวิทยาศาสตร์

๓. หน่วยบริการและประสานงาน



**คุยกับ**  
TALK WITH DEAN  
**คุณบดี**  
รองศาสตราจารย์ ดร. ปภพ สันชัยกุล  
คณะเกษตร กำแพงแสน

<http://agri.kps.ku.ac.th/2018/deantalk.php>

**Green** คณะเกษตร กำแพงแสน  
Faculty of Agriculture at Kamphaeng Saen

หน้าแรก เกี่ยวกับคณะฯ ลังศิคร การเข้าศึกษา หลักสูตร วิจัยและบริการวิชาการ SMART OFFICE KU

ข่าวสารจากคุณบดี  
ข้อเสนอแนะการบริหารองค์กร

**CONTACT**

คณะเกษตร กำแพงแสน  
มหาวิทยาลัยเกษตรศาสตร์ วิทยาเขตกำแพงแสน  
จ.กำแพงแสน จ.นครปฐม 73140

agr.kps@ku.ac.th

0-3435-1406 ภายใน 3300-2 Fax 034352435

ข้อเสนอแนะ

ชื่อ :

E-mail :

เรื่อง :

รายละเอียด :

แนบไฟล์ :  เลือกไฟล์  ไปได้เลือกไฟล์ได้

ยืนยันข้อมูล

ทั้งหมด 0 คำถาม -

ลำดับที่	คำถาม	ผู้เขียน	วันที่เขียน	ตอบ



# ช่องทางติดต่อสื่อสาร

## คณะเกษตร กำแพงแสน



คณะเกษตร กำแพงแสน  
มหาวิทยาลัยเกษตรศาสตร์ วิทยาเขตกำแพงแสน  
อ.กำแพงแสน จ.นครปฐม 73140



034-351907 หรือ 034-352435



034-351907 หรือ 034-352435 ต่อ 107



agr.kps@ku.ac.th



<http://agri.kps.ku.ac.th>



คณะเกษตร กำแพงแสน



agri\_kps

เอกสารคณะนวัตกรรมเกษตรและอาหาร  
(คณะเกษตร กำแพงแสน)  
ห้ามตัดแปลงแก้ไข



## คณะเกษตรศาสตร์

คณะเกษตรได้เริ่มจัดตั้งขึ้นในปี พ.ศ.2486 ตาม พ.ร.บ. มหาวิทยาลัยเกษตรศาสตร์ ปี 2486 เมื่อแรกก่อตั้งมีชื่อว่า "คณะเกษตรศาสตร์"

11 Years

## คณะกสิกรรมและสัตวบาล

ปี พ.ศ.2497 เป็นปีแรกที่มหาวิทยาลัยเริ่มเปิดสอนปริญญาโท และได้เปลี่ยนชื่อจาก "คณะเกษตรศาสตร์" เป็น "คณะกสิกรรมและสัตวบาล"

12 Years

## "คณะเกษตร"

ปี พ.ศ.2509 ได้ตราพระราชกฤษฎีกาจัดแบ่งคณะในมหาวิทยาลัย และเปลี่ยนชื่อ "คณะกสิกรรมและสัตวบาล" เป็น "คณะเกษตร"

13 Years

ปี พ.ศ.2522 ได้เริ่มดำเนินขยายกิจการ การเรียนการสอนที่วิทยาเขตกำแพงแสน จังหวัดนครปฐม

การบริหารงานของคณะเกษตรที่มีสองวิทยาเขต ทำให้ การพัฒนาต่าง ๆ ตามบริบทของ วิทยาเขตนั้น ๆ เป็นไปอย่างล่าช้าและ ไม่ทันกับการเปลี่ยนแปลง

24 Years

## "คณะเกษตร"

วิทยาเขตบางเขน

## "คณะเกษตร กำแพงแสน"

ปี พ.ศ.2546 ได้แยกการบริหารออกจากกัน และตั้งเป็น "คณะเกษตร กำแพงแสน" เพื่อให้การบริหาร การพัฒนาการเรียนการสอน การวิจัยและการบริการวิชาการเป็นไปอย่างมีประสิทธิภาพ

17 Years

## "คณะนวัตกรรมเกษตรและอาหาร"

สร้างการเรียนรูรูปแบบใหม่ โดยใช้นวัตกรรมและความหลากหลายทางชีวภาพ เพื่อตอบสนองยุทธศาสตร์เศรษฐกิจชีวภาพและครัวโลก

นโยบายคุณภาพ : มุ่งมั่นพัฒนาคุณภาพบัณฑิตที่เป็นเลิศทางวิชาการ บูรณาการนวัตกรรม (ISO9001:2015) และเทคโนโลยี เพื่อผู้ประกอบการมืออาชีพในแบบธุรกิจเกษตร ครบวงจรด้วยมาตรฐานสินค้าระดับสากลสู่ความยั่งยืน